

## 1 Téléchargement et installation

- Vous pouvez obtenir le logiciel [ici](#). Vous avez le choix entre un installeur ou seulement l'exécutable dans un fichier compressé (zip). Extrayez le fichier zip là où vous le désirez et lancez l'exécutable.

Note:

Si vous utilisez Windows98 le message d'erreur suivant peut s'afficher : oleacc.dll non trouvée. Cette dll fait partie de [MS System Updates for Win98](#).

## 2 Préférences

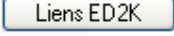
- Après le démarrage d'eMule allez dans **Préférences**. Nous allons maintenant décrire les réglages les plus importants, si vous désirez plus de détails, consultez la FAQ.

### - Général

#### Surnom

Entrez ici votre pseudo. Et surtout ne laissez pas <http://emule-project.net>, ça finit par devenir lassant.

#### Associer eMule avec le format de liens web eDonkey

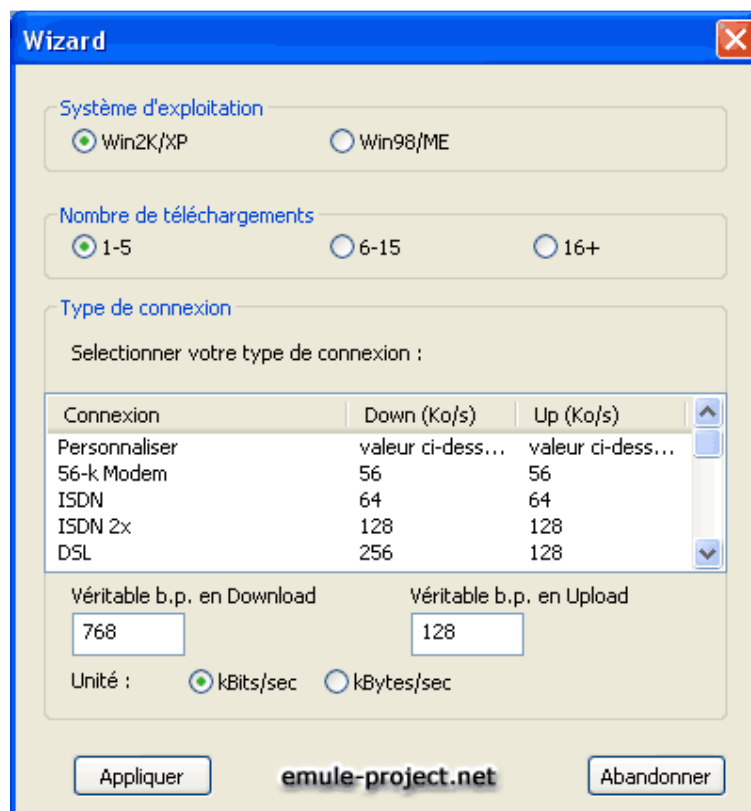
Pour qu'eMule accepte ce format particulier de liens web, pressez le bouton . Si ce bouton est grisé, eMule est déjà associé aux liens.

### - Connexion

L'onglet Connexion est de loin le plus important de la section Préférences. Prenez donc le temps de soigneusement lire les [explications suivantes](#).

#### Assistant

Pour un réglage rapide, utilisez l'assistant. Il établira des valeurs correctes pour bien débiter.



#### o **Système d'exploitation**

Il est recommandé d'utiliser un système d'exploitation récent comme Windows 2000 ou XP dans la mesure où ils prennent en charge les connexions multiples beaucoup mieux que Windows 9x/ME

#### o **Téléchargements simultanés**

Ce réglage affecte le nombre de sources max. autorisées. Choisissez-le en fonction du nombre de fichiers que vous comptez ajouter dans votre liste de transferts.

Note: N'ajoutez pas trop de fichiers dans votre liste de téléchargements. Le nombre de *Sources trouvées* dans l'onglet des Statistiques ne devrait pas dépasser environ 3000. Les requêtes permanentes générées par un trop grand nombre de sources risquent de provoquer des blocages de votre connexion internet. Lorsqu'en développant la liste des sources d'un téléchargement dans la liste des transferts, vous observez de nombreux « Trop de connexions », cela signifie que trop de sources sont trouvées pour la capacité de votre connexion internet. Dans ce cas, réduisez la valeur de votre *Limite Forte*.

#### o **Type de connexion**

Sélectionnez votre type de connexion dans la liste. Il est important de choisir la valeur correcte. Si votre type de connexion n'est pas présent dans la liste, choisissez Personnalisé et entrez les valeurs vous-même dans la boîte de dialogue. Faites attention à la différence entre kiloBits/s [kb/s] et kiloOctets/s [ko/s]. Un octet est égal à 8 bits.

Appuyez sur **Appliquer** et vous en aurez fini avec le réglage de votre connexion.

#### - **Dossiers**

Dans Préférences-Dossiers vous pouvez spécifier le répertoire dans lequel les fichiers dont le téléchargement est achevé seront sauvegardés (*Fichiers Reçus*) ainsi que le chemin pour les fichiers en cours (*Fichiers Temporaires*).

Les répertoires désignés dans les *Dossiers Partagés* sont mis à disposition sur le réseau. Si vous désirez partager de multiples sous-dossiers, utilisez la touche CTRL.

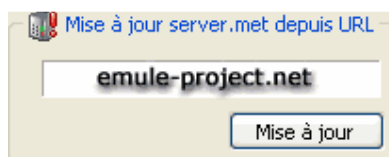
Note :

Si vous passez d'eDonkey2000 à eMule, vous pouvez utiliser les mêmes dossiers reçus et temporaires que ceux que vous utilisiez avec eDonkey. Les fichiers seront automatiquement ajoutés après le redémarrage d'eMule.

### 3 Serveurs

Les serveurs sont nécessaires pour accéder au réseau. Au premier démarrage, il est important d'avoir une liste de serveurs récente.

La manière la plus simple pour mettre à jour votre liste de serveurs est d'utiliser la boîte de dialogue de la mise à jour server.met depuis URL. Reportez-vous [ici](#) pour plus de détails.




Il y a de [nombreux sites internet](#) qui mettent à disposition de bons fichiers server.met. Cependant, pour démarrer, copiez simplement cette URL :

<http://ocbmaurice.dyns.net/pl/slist.pl?download/server-good.met>




dans votre presse-papier et collez-la dans la boîte de dialogue avant de presser le bouton de mise à jour. Merci à Maurice d'offrir ce service. Dans la rubrique Serveurs, la fenêtre *Journal* vous renseigne sur le nombre de serveurs ajoutés.

## 4 La Connexion au Serveur


.


Une fois que votre liste de serveurs est mise à jour, pressez le bouton de connexion  dans le coin supérieur gauche.

Une fois connecté à un serveur, la barre de statut tout en bas de la fenêtre du programme doit ressembler à ceci :

Connexion établie sur :  Util.: 2.10M(590K) | Fichiers: 150.16M  E : 13.4(0.7) | R : 3.7(0.6)  eD2K:Co

### Important:

 traduit une ID forte (high ID). Tout est parfait.

 si vous observez cette icône à chaque tentative de connexion, vous avez une ID faible (Low ID) et vous devez alors consulter les rubriques [ID](#), [Pare-feu](#), et [Routeurs](#) dans la FAQ.

## 5 C'est terminé !

.

Maintenant, vous pouvez commencer à ajouter des fichiers à télécharger par l'intermédiaire de la recherche intégrée à eMule (utilisez la *Recherche Globale* si vous n'obtenez pas les résultats souhaités), par l'utilisation des moteurs de recherche Web ou par le biais de l'un des nombreux sites de liens.

## 6 Bon à savoir

.

- o Explications sur les [icônes d'eMule](#)
- o [Les couleurs des barres de progression](#)
- o [Le rang dans la file d'attente - QR](#)
- o Si vous désirez une bonne vitesse de téléchargement, ajoutez des fichiers ayant de nombreuses sources. Les fichiers qui possèdent moins de 100 sources sont considérés comme rares et sont plus longs à obtenir. Faites preuve de patience !
- o Plus eMule fonctionne longtemps, plus elle est rapide. N'espérez pas de forts taux de téléchargement tout de suite après le démarrage.
- o Ce réseau est mieux approprié aux gros fichiers. Merci de ne pas partager de grandes collections de petits fichiers. Cela surcharge inutilement le réseau.